

# Ricambi e accessori BMW



## Istruzioni di montaggio del kit ALLARME ACUSTICO

Cat. 99 99 2 304 547



**Sistema applicabile alle vetture:  
Serie 1 (F40)**

---

**Sistema allarme acustico autoalimentato con protezione volumetrica ad ultrasuoni**

Le informazioni tecniche incluse nel seguente manuale sono da ritenersi puramente indicative e l'azienda produttrice non si assume alcuna responsabilità relativamente alle stesse.

Il personale tecnico preposto all'installazione è tenuto a verificare con la dovuta diligenza e sotto la propria responsabilità le informazioni riportate a secondo il tipo di vettura (es. punti di connessione specifici del modello).

1119 F40 304547.QXP

## INDICE

1. Note generali.
2. Vista dei componenti del kit e delle parti originali.
3. Vista generale del cablaggio.
4. Norma d'installazione.
5. Stesura e collegamento del cablaggio alla centralina BDC.
6. Posizionamento e collegamento ALLARME / ANTISOLLEVAMENTO / SIRENA.
7. Posizionamento e collegamento del modulo ad ultrasuoni GMX3.
8. Posizionamento e collegamento del LED.
9. Collaudo.
10. Adeguamento sensibilità ultrasuoni.

### 1. NOTE GENERALI

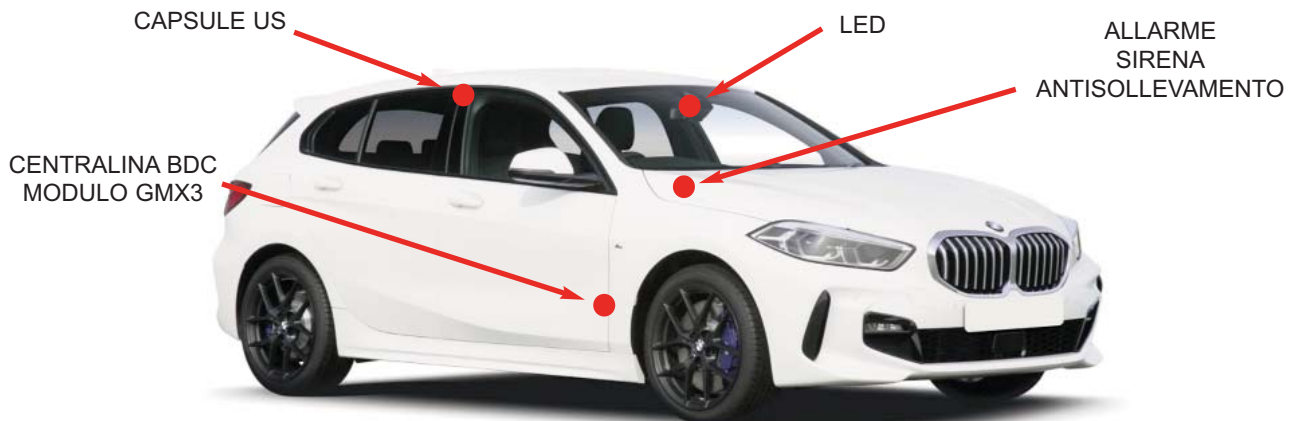
L'impianto di allarme è dedicato per le vetture G02 senza modulo DWA installato di origine.

Il kit si compone dei seguenti moduli:

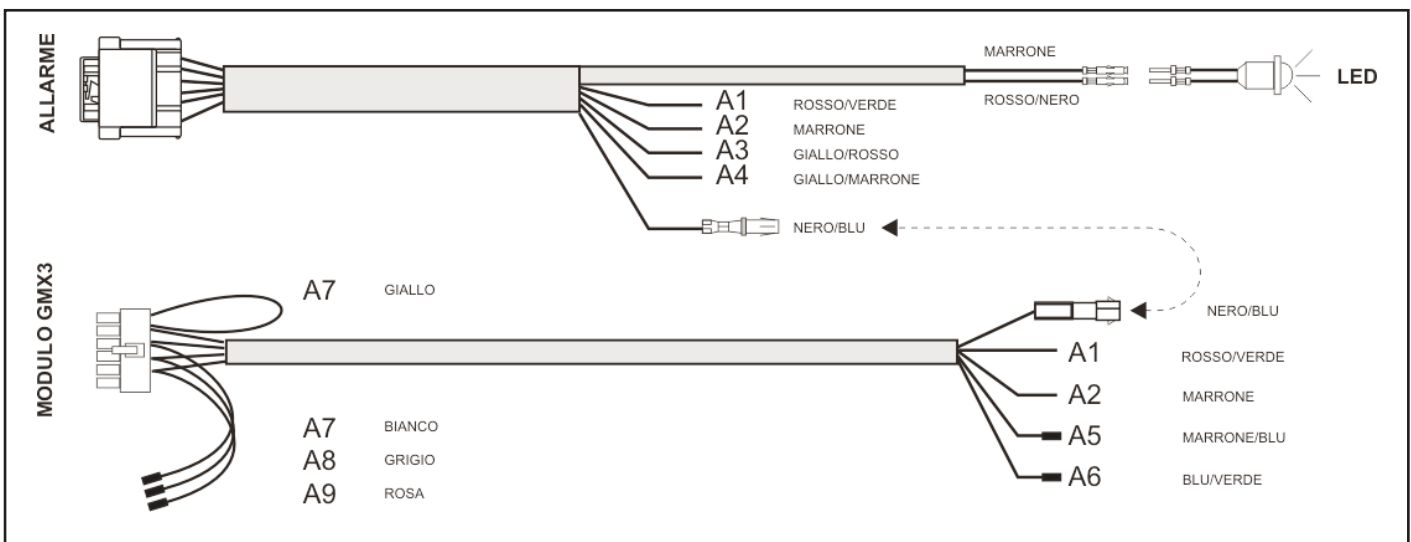
- Modulo ultrasuoni GMX3 per la protezione volumetrica.
- Allarme con integrato il modulo antisollevamento e la sirena.
- LED per la segnalazione di stato.
- Accessori d'installazione

### 2. VISTA DEI COMPONENTI DEL KIT E DELLE PARTI ORIGINALI

La seguente figura indica la logica di posizionamento delle parti interessate all'installazione del sistema.

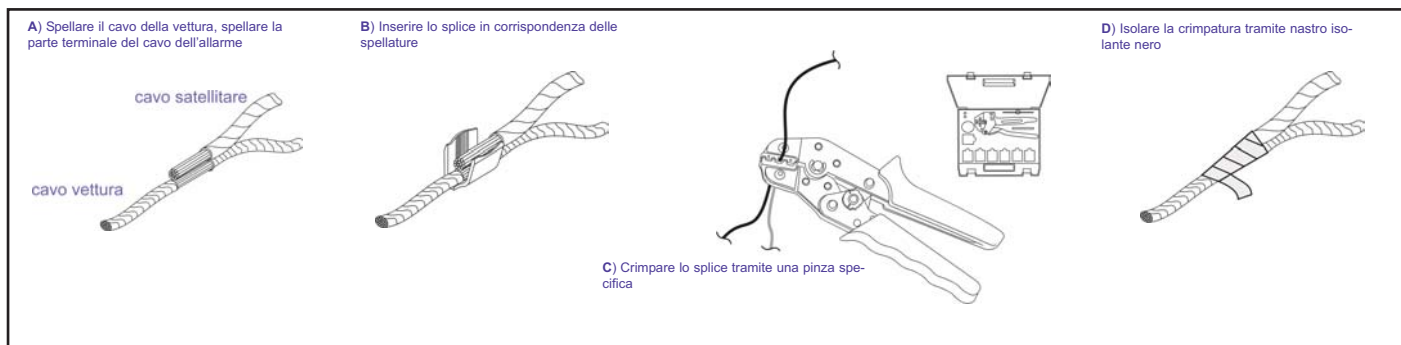


### 3. VISTA GENERALE DEL CABLAGGIO



## 4. NORME D'INSTALLAZIONE

Per le connessioni all'impianto della vettura, è consigliato effettuare la crimpatura del filo utilizzando gli splice inseriti nel kit e isolando la giuntura tramite nastro isolante o guaina termorestringente

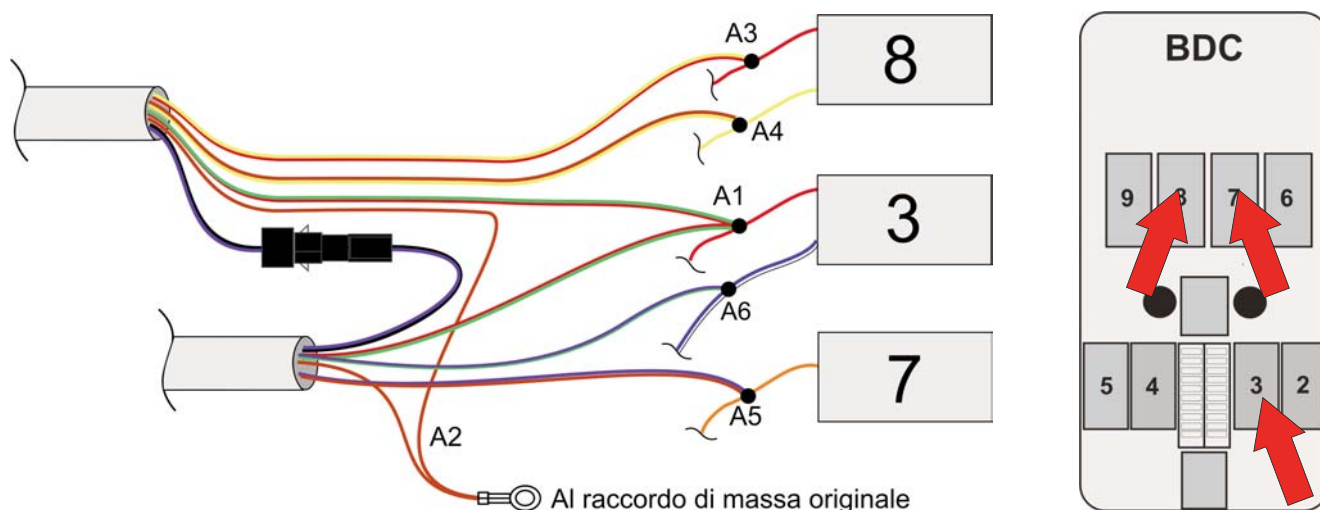


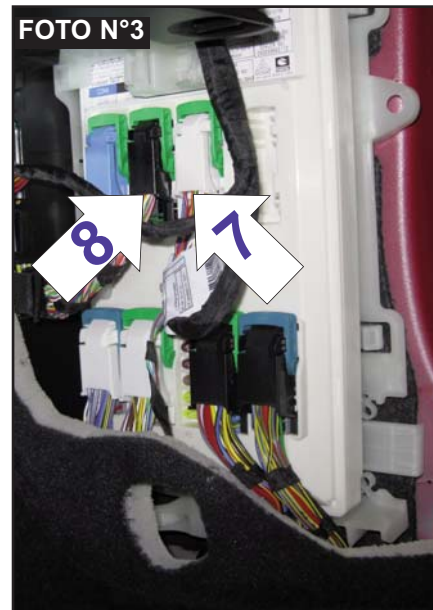
## 5. STESURA E COLLEGAMENTO DEL CABLAGGIO ALLA CENTRALINA BDC

**Prima di procedere ai collegamenti è opportuno scollegare la batteria della vettura**

- 1) Stendere il cavo LED e i cavi di connessione passando attraverso il passacavo originale (**foto 1**) posto nel vano tergicristalli lato passeggero fino ad arrivare con i fili ROSSO/VERDE, MARRONE, GIALLO/ROSSO, GIALLO/MARRONE, MARRONE/BLU e BLU/VERDE nei pressi della centralina BDC fissata dietro al battitacco lato passeggero. (**foto 2 e foto 3**).
- 2) Stendere il cavo del LED fino ad arrivare nei pressi dello specchietto retrovisore passando dal montante anteriore lato passeggero.
- 3) Connettere il LED fornito nel kit. (**vedi capitolo relativo**).
- 4) Individuare i connettori **3, 7 e 8** della centralina BDC, e collegare i cavi ROSSO/VERDE, MARRONE, GIALLO/ROSSO, GIALLO/MARRONE, MARRONE/BLU e BLU/VERDE seguendo la tabella e lo schema sottostante.
- 5) Connettere insieme i fili BLU/NERO. (**vedi vista generare del cablaggio pag.2**)

VOCE	COLORE CAVO	COLLEGAMENTO	FUNZIONE
A1	ROSSO/VERDE	Al filo ROSSO pos.33 nel conn.N.3 alla centralina BDC	Positivo +30
A2	MARRONE	Al raccordo di massa originale	Negativo GND
A3	GIALLO/ROSSO	Al filo ROSSO pos.50 nel conn.N.8 alla BDC <b>(in caso di mancanza del filo inserirne uno con faston originale nella posizione libera)</b>	CanBus H
A4	GIALLO/MARRONE	Al filo GIALLO pos.49 nel conn.N.8 alla BDC <b>(in caso di mancanza del filo inserirne uno con faston originale nella posizione libera)</b>	CanBus L
A5	MARRONE/BLU	Al filo ARANCIO pos.31 nel conn.N.7 alla centralina BDC	Com. Blinker
A6	BLU/VERDE	Al filo BLU/BIANCO pos.49 nel conn.N.3 alla centralina BDC	IN Blinker
A7	GIALLO	NON COLLEGARE	Minus US
A8	BIANCO	NON COLLEGARE	Sel. Sensibilità US
A9	GRIGIO	NON COLLEGARE	Sel. Sensibilità US
A10	ROSA	NON COLLEGARE	Sel. Sensibilità US





## 6. POSIZIONAMENTO E COLLEGAMENTO DELL'ALLARME

- 1) Fissare la sirena sulla staffa (*foto 4*) e poi fissare la staffa nel vano motore lato passeggero sfruttando il filetto da 6mm esistente (*foto 5*).
- 2) Connettere il cablaggio precedentemente installato.

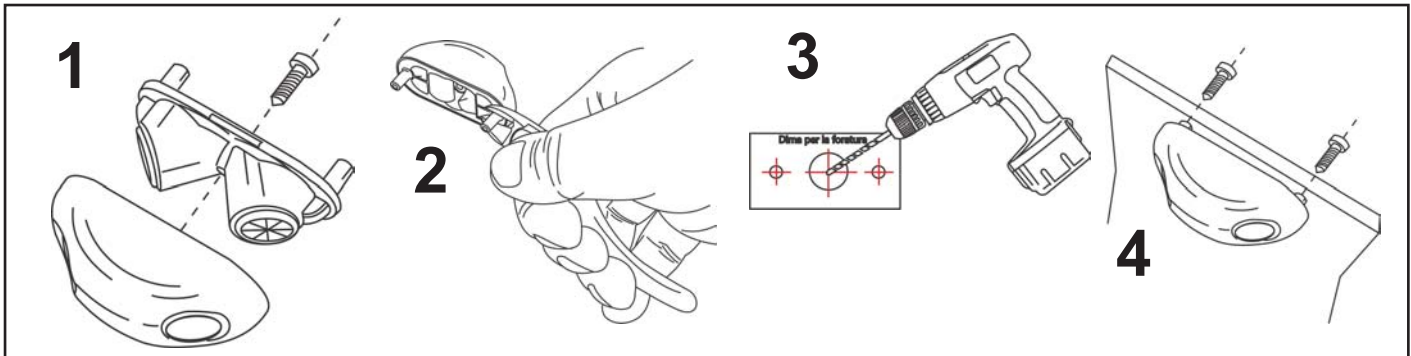


## 7. POSIZIONAMENTO E COLLEGAMENTO DEL MODULO US GMX3

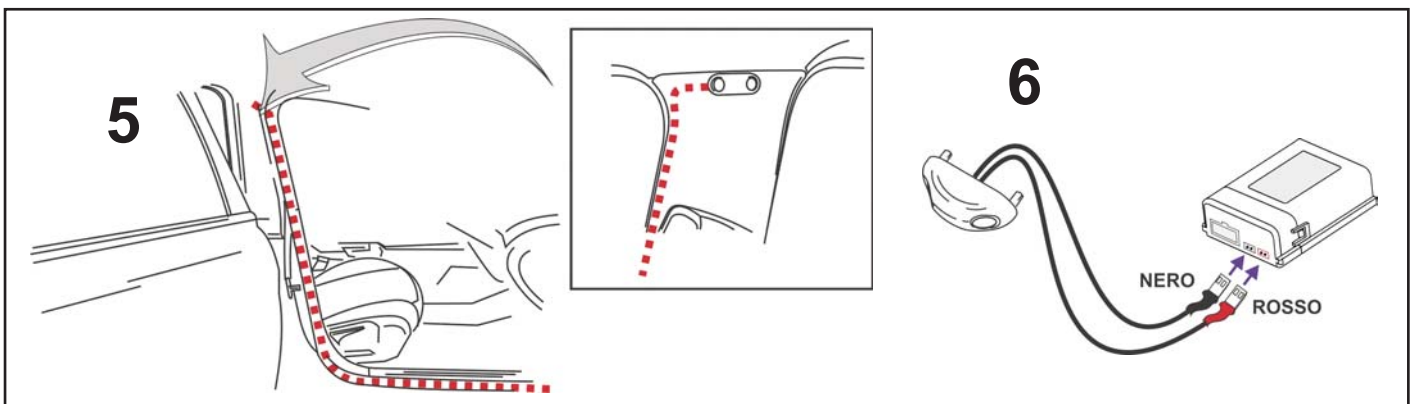
- Fissare la centralina GMX3 tramite velcro sulla parte piana della centralina BDC dietro al battitacco lato passeggero. (*foto 8*).
- Installare il modulo capsule sul montante centrale lato passeggero scegliendo l'ideale copertura a seconda del colore degli interni vettura. (*foto 9*).



- 1) Fissare la copertura capsule tramite la vite in dotazione.
- 2) Tagliare con un tronchesino i supporti prestole.
- 3) Individuare la posizione sul montante e attaccare la dima adesiva, forare come rappresentato sulla stessa.
- 4) Bloccare il modulo capsule al montante tramite le due viti e rondelle in dotazione.



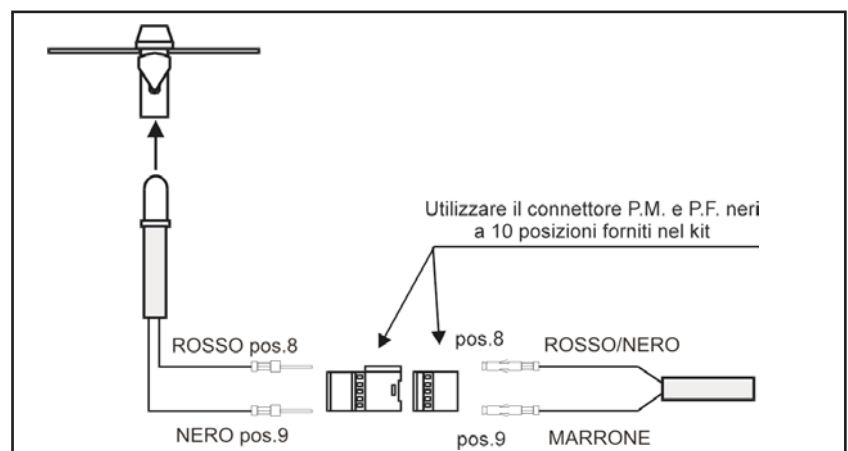
- 5) Stendere i cavi capsule sotto al montante centrale avendo cura di fissarli in modo che non intralcino il movimento delle cinture di sicurezza e l'eventuale apertura del cuscino airbag laterale.
- 6) Collegare i cavi ROSSO e NERO delle capsule al modulo GMX3 seguendo i colori dei connettori.



## 8. POSIZIONAMENTO E COLLEGAMENTO DEL LED

Il cablaggio è predisposto per l'applicazione del LED fornito nel kit o l'applicazione del LED originale sostituendo lo specchio retrovisore qualora non fosse già previsto di serie o collegandosi al connettore originale qualora fosse già previsto.

**LED:**  
 Forare con una punta da 6 mm. la copertura plastica del supporto specchietto retrovisore (**foto 10**) ed inserire il supporto del LED, successivamente infilare il LED dalla parte sottostante del supporto come da disegno.  
 Collegare il filo ROSSO del LED al filo ROSSO/NERO del cablaggio e il filo NERO del LED al filo MARRONE del cablaggio, infilandoli rispettivamente nelle posizioni 8 e 9 come indicato nel disegno.  
 attraverso il connettore nero a 10 posizioni fornito nel kit.



## 9. COLLAUDO

### **NOTA:**

Per quanto riguarda il funzionamento del radiocomando e ai tempi d'intervento riferirsi al manuale uso e manutenzione della vettura, sezione comandi "Impianto d'allarme".

- 1) Inserire l'allarme tramite tasto LOCK del radiocomando.
- 2) Verificare l'accensione della spia led e degli indicatori di direzione.
- 3) Attendere circa 80 secondi e procedere lentamente al sollevamento della vettura attraverso il martinetto in dotazione alla stessa verificando che il sistema vada in allarme. Disinserire tramite il tasto UNLOCK del radiocomando.
- 4) Abbassare un finestrino anteriore della vettura. Inserire l'allarme e attendere circa 20 secondi. Introdurre un braccio muovendolo orizzontalmente dal dietro verso avanti e verificare l'avvenuto allarme. Disinserire tramite il tasto UNLOCK del radiocomando.

**N.B. Qualora necessario, è possibile effettuare un adeguamento della sensibilità seguendo la tabella riportata nel paragrafo ADEGUAMENTO SENSIBILITA' ULTRASUONI**

- 5) Inserire l'allarme e attendere circa 10 secondi. Aprire la porta guida tramite la chiave meccanica e verificare l'avvenuto allarme. Disinserire tramite il tasto UNLOCK del radiocomando.
- 6) Inserire l'allarme con il vetro aperto lato guida e disinserendo la protezione ultrasuoni tramite la doppia pressione del tasto LOCK del trasmettitore, attendere circa 10 secondi. Aprire il cofano tramite la leva interna abitacolo e verificare l'avvenuto allarme. Disinserire tramite il tasto UNLOCK del radiocomando

## 10. ADEGUAMENTO SENSIBILITA' ULTRASUONI

Collegando o scollegando dei fili da NEGATIVO è possibile eseguire dei diversi settaggi sensibilità ultrasuoni. Il cablaggio è già realizzato per proteggere l'abitacolo vettura in questione, modificare la sensibilità solo quando veramente necessario.

SENSIBILITA'	Filo ROSA	Filo BIANCO	Filo GRIGIO
-4	GND	GND	GND
-3	GND	GND	---
-2	GND	---	GND
-1	GND	---	---
0 default	---	---	---
+1	---	---	GND
+2	---	GND	---
+3	---	GND	GND

## INFORMAZIONI PER IL CLIENTE

### **Avvertenze generali:**

Il sensore integrato nel montante porta non deve essere coperto. Non attivare l'impianto antifurto con protezione dell'abitacolo se a bordo della vettura si trovano delle persone, degli animali o oggetti mobili (vedere "Attivazione dell'impianto antifurto senza protezione dell'abitacolo").

L'impianto antifurto è stato sviluppato per evitare il furto di componenti all'interno dell'abitacolo.

La protezione contro la sottrazione di oggetti liberi (ad es. a finestrino aperto) non può essere garantita tutti i casi.

La durata della batteria integrata dell'allarme di emergenza è al massimo di 10 anni.

Dopo aver attivato il sistema, l'allarme scatta nei seguenti casi:

- All'apertura di una porta, del cofano posteriore o del cofano motore senza una chiave o un telecomando validi
- In caso di rilevamento di movimenti all'interno della vettura da parte di un sensore abitacolo
- In caso di distacco della batteria della vettura o dell'allarme di emergenza
- In caso di sollevamento della vettura

### **Attivazione dell'impianto antifurto:**

- Premendo una volta il tasto di bloccaggio (1) del radiotelecomando

### **Attivazione dell'impianto antifurto senza protezione abitacolo:**

- Premendo due volte il tasto di bloccaggio (1) del radiotelecomando

Per riattivare la protezione dell'abitacolo è necessario disattivare l'impianto antifurto e, quindi, riattivarlo premendo una volta il tasto di bloccaggio (1)

### **Disattivazione dell'impianto antifurto:**

- Premendo una volta il tasto di sbloccaggio (2) del radiotelecomando

Dopo aver azionato l'impianto antifurto, l'impianto di segnalazione lampeggiante può essere disattivato per mezzo del pulsante dei lampeggiatori di emergenza nell'abitacolo, altrimenti si spegneranno automaticamente dopo 5 minuti dal termine dell'allarme acustico.

### **Emergenza:**

Qualora il radiotelecomando non funzionasse, è possibile disinserire l'impianto antifurto accendendo il quadro strumenti della vettura con la chiave del veicolo.



COMPANY WITH QUALITY SYSTEM  
CERTIFIED BY DNV  
= UNI EN ISO 9001:2008 =

COMPANY WITH QUALITY SYSTEM  
CERTIFIED BY DNV  
= ISO/TS16949:2009 =

COMPANY WITH QUALITY SYSTEM  
CERTIFIED BY CSQ  
= UNI EN ISO 14001:2004 =